

痕及足丝收缩肌痕明显；壳周缘具有排列整齐的小缺刻，一般在韧带后方的5—6个缺刻较大，其余的较小。由壳表卷入的角质狭缘呈黄褐色，半透明，边缘呈游离状。足丝孔略显，位于腹缘；足丝粗，较发达。

软体部：两外套包被整个软体部，在生殖季节外套壁较肥厚；外套缘厚，分内、中、外3层；内缘有褶或褶状触手；一般褶排列规则，分大褶和小褶两种；大褶为3个圆形触手，大褶间又有圆形小褶。出水孔较大，无管；鳃水孔稍长，但其腹面未真正愈合。鳃隔膜两端与左右外套相连，中间呈游离状；游离缘的中央凸出，且较直，多呈三角形或舌形，边缘较厚，无色素。两闭壳肌不等，前闭壳肌较小，呈三角形，位于壳顶下方的小隔板上；后闭壳肌呈不规则圆形，其凹入部与缩足肌和后足丝收缩肌相连。足稍粗短，呈棒状，末端尖。唇瓣三角形，稍长。

测量	壳长 (mm)	壳高 (mm)	壳宽 (mm)
1.	57.5	28.0	26.5
2.	47.8	24.1	27.0
3.	45.2	24.0	22.5
4.	39.0	24.0	15.8
5.	35.0	19.2	18.0

生态习性 暖水种，为潮间带中、下区的常见种。一般自低潮线附近至潮线下水深8m左右分布较密集。营附着生活，多以发达的足丝附着在岩石、碎石块及贝壳等物体上。贝壳表面也常被苔藓动物、水螅动物及甲壳类和多毛类附着。生活力较强，能适应温、盐度的变化。春夏季生殖腺成熟。

经济意义 这种贻贝和其他贻贝一样，肉味鲜美，营养丰富，可供食用。在我国东南沿海潮间带自然生长数量较大，为潮间带较好的采捕对象。肉除食用外，亦可做鱼虾的饵料。又因其生活力较强，生长较快，也可考虑为养殖对象。

8. 肯氏隔贻贝 *Septifer keenae* Nomura, 1936

Septifer keeni Nomura, 1936: 205—208, text - fig. 1—5.

Septifer (Mytilisepta) keenae, Habe, 1975: 168, pl. 50, fig. 22; Kuroda, Habe & Oyama, 1971: 344, pl. 74, figs. 3, 4, 9, 10; 波部忠重, 1977: 53; Kuroda & Habe 1981: 45; Lee & Morton, 1985: 57, pl. 3, fig. 4; 波部忠重, 1984: 113, pl. 50, fig. 22.

模式标本产地 日本（相模湾）。

地理分布 国内分布在浙江省嵊山、石洲塘、南麂岛，福建省的厦门、崇武，广东省的南澳岛、大亚湾及香港等；国外在日本（北海道南部至九州）及朝鲜南部沿海。

鉴别特征 壳较小或近中等大小，壳质坚厚，呈长三角形。壳面较凸，有的壳宽大于壳高。整个壳面被有放射肋；肋分叉，肋间距离较宽。壳表呈黑褐色，小个体呈红褐色。贝壳内面壳顶下方有三角形白色隔板。

形态描述 贝壳较小，少数最大的个体近中等大小，壳质薄韧，壳呈三角形或较长。贝壳较窄，有的壳宽大于壳高。两壳相等，壳两侧不等。壳前端尖细、较长；后端宽圆。壳顶较尖，位于贝壳的最前端，有的个体略弯向前缘；腹缘多数较弯，少数稍直；背缘与腹缘在壳顶形成 30° 的角后，斜向后方，约至壳长 $3/4$ 处又稍弯向壳后缘；故前背缘较直和较长，后背缘较短和较弯；后缘呈圆形。壳面自壳顶至后缘有一条较高的隆起，将壳面分为上、下两部分；上部面宽大，斜向背缘；下部面较小，与上部成 90° 的角后又折向腹缘；故两壳闭合时也和其他种类一样，腹面形成一个梭形平面；多数个体梭形面较凹，少数稍平。整个壳面被有细放射肋；肋细，有分叉，排列较整齐，肋间距离稍大；一般壳顶部及梭形面上的肋较细。生长纹粗细不规则，较明显。壳表呈黑褐色，壳顶附近及前腹缘往往色较浅，多呈红褐色和淡灰紫色。足丝孔狭，位于前腹缘，不明显。贝壳内面色浅，多呈灰白或灰蓝色，有时杂有蓝绿色，具珍珠光泽；闭壳肌痕略显。壳顶下方具有三角形白色小隔板；铰合部不发达，无明显的小齿；韧带呈褐色、较长，约大于或等于壳长的 $1/2$ 。除足丝孔外，壳周缘皆具细缺刻；缺刻细小、较短，常被由壳表卷入的角质狭缘遮盖；角质缘窄，呈褐色，边缘游离。足丝细，较发达。

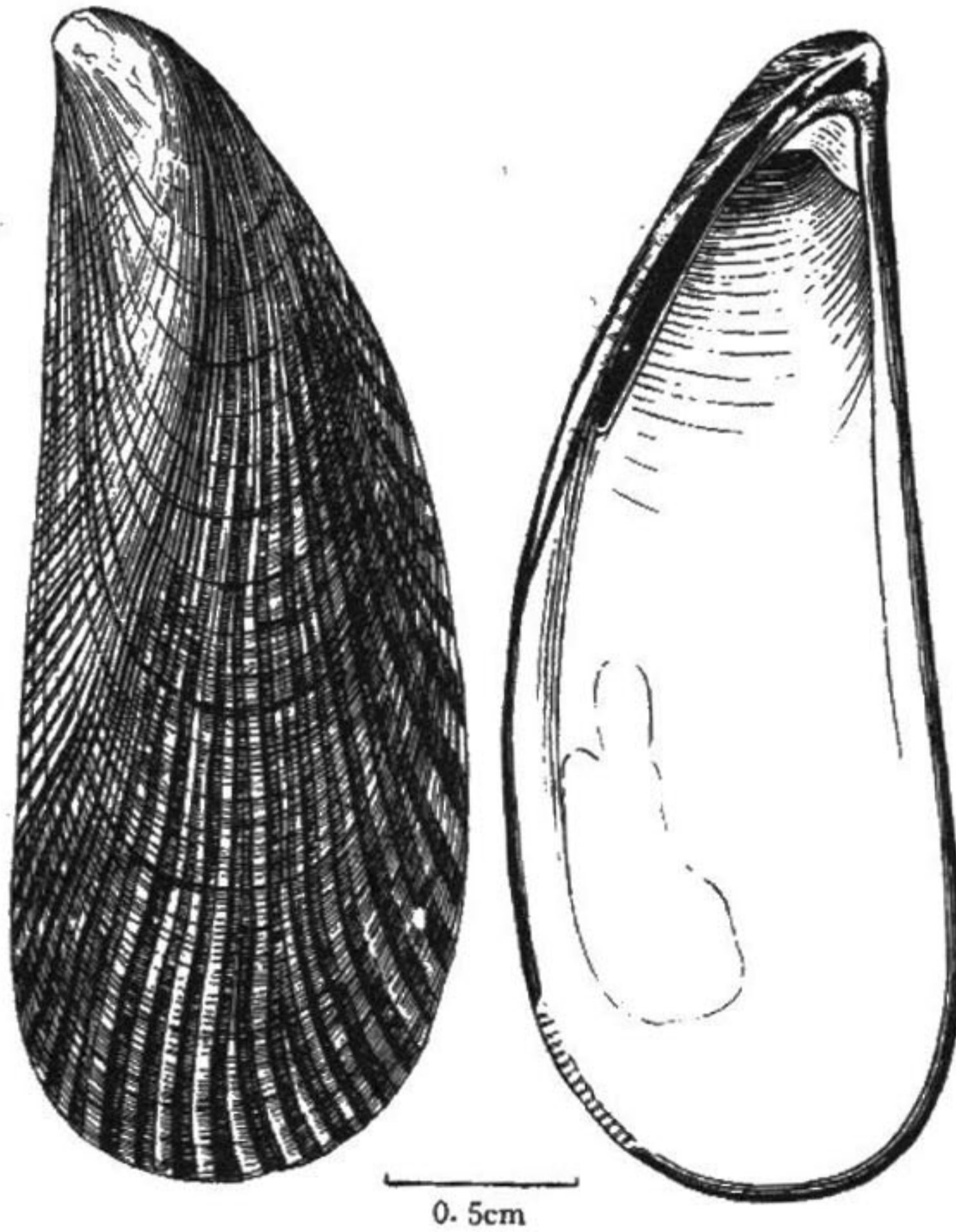


图 27 肯氏隔贻贝 *Septifer keenae*

软体部：两外套薄，但生殖季节外套壁较厚。外套缘稍厚，分三层，外缘薄而边缘较光滑；内缘厚，具有触手，无色素。出水孔较小；鳃水孔的腹面未真正愈合，较大；基

部的鳃隔膜稍大，两端与左右外套相接，中间游离；游离缘的中部极突出，多呈长漏斗状。前闭壳肌小，三角形，位于壳顶下方的隔板上；后闭壳肌大，呈不规则圆形，位于体后端背侧，它也和其他隔贻贝一样，其凹入处与缩足肌和足丝收缩肌相连。足较粗短，呈舌状，稍扁平，基部足丝腺较发达。两对唇瓣，呈三角形。

测量	壳长 (mm)	壳高 (mm)	壳宽 (mm)
1.	31.0	16.4	13.2
2.	29.6	14.7	15.5
3.	27.6	16.5	14.0
4.	24.0	14.5	10.8
5.	17.5	9.2	7.4

生态习性 暖水性种，栖息于潮间带低潮线附近，营附着生活，以足丝附着在岩石、贝壳等物体上。为我国南部沿海数量不多的种。

经济意义 本种在我国沿海生长数量不多，个体又较小，虽可食用，但无甚经济价值。

9. 美丽隔贻贝 *Septifer pulcher* Wang, 1983

Septifer pulcher, Wang, 1983: 214, pl. 1, fig. 4, text-fig. 1.

模式标本产地 西沙群岛赵述岛。

地理分布 国内分布在西沙群岛的赵述岛、华光礁及南沙群岛。

鉴别特征 贝壳小，壳质较薄韧，略呈三角形。壳顶较钝，近壳前端。壳面有隆起，生长纹细，略显。壳表颜色鲜艳，放射肋细，被覆整个壳面，壳后端有少数细黄毛。贝壳内面壳顶下方具有三角形的小隔板；铰合部具有细小齿，韧带细长。

形态描述 贝壳小，半透明，壳质薄，但较坚韧，略呈圆三角形。两壳相等，壳两侧不等。贝壳前端稍细，后端较宽圆。壳顶钝，稍凸，位于贝壳的最前端；壳腹缘直或稍弯；背缘自壳顶向后上方延伸，约至贝壳中部又略弯向壳后缘，背角略显；后缘呈圆形。壳面自壳顶至后腹缘有一条较高的隆起，将壳面分为上下两部分：上部壳面大，斜向背缘；下部壳面稍小，弯向腹缘，但不与上部面垂直，故两壳闭合时，形成的梭形面较窄长。整个壳面被有放射肋；肋极细、较明显，有分叉；壳顶附近及壳后端被有稀疏的细黄毛；黄毛短，不分枝。生长纹细、较明显及规则。壳表颜色鲜艳，具淡绿色或碧绿色底，紫红色网状或带状花纹，略具光彩。贝壳内面的颜色与花纹和壳表完全相同，只是边缘处略呈紫色，具珍珠光泽。壳顶下方具有三角形小隔板；隔板呈白色，边缘较直；铰合部约有2个颗粒状小齿；韧带细长，位于背缘小齿的后方，略呈黄色。壳周缘具有排列较整齐的细缺刻，一般在韧带后方的缺刻较强；由壳表卷入的角质狭缘呈绿色，半透明，边缘游离。足丝孔细小，位于前腹缘。